

BEYCHAC-ET-CAILLEAU - MONTUSSAN - SAINTE-EULALIE
SAINT-LOUBÈS - SAINT-SULPICE-ET-CAMEYRAC - YVRAC

ENSEMBLE

le magazine de la Communauté de communes Les Rives de la Laurence



Inclusion et entraide
Les Rives de la Laurence,
un territoire solidaire

ENSEMBLE

Magazine d'information de la Communauté de communes Les Rives de la Laurence



N° 18 - septembre 2024

■ **Directeur de la publication :**

Frédéric Dupic

■ **Commission communication :**

Nanou Laurentjoye (responsable),
Sophie Ragot, Sylvie Fonteneau,
Yannick Laurichesse,
Françoise Guillermo,
Philippe Garrigue.

■ **Conception - rédaction :**

Agence Sapiens / Cyril Kerform.

■ **Impression :**

Sodal - Langon

Septembre 2024 - Dépôt légal de parution

Tirage : 14 000 exemplaires

Couverture : animations de l'association
Mya l'Abeille



LES RIVES
DE LA
LAURENCE

Sommaire

éditorial <i>le mot du président</i>	3	
	4	portfolio <i>les événements marquants du dernier semestre</i>
à la une <i>balade des 6 communes : sport, santé et inclusion</i>	5	
	6	environnement <i>un territoire engagé pour la transition écologique</i>
grand angle <i>les associations locales s'engagent pour un territoire solidaire</i>	8	
	12	nos agents <i>le Centre Intercommunal d'Action Sociale</i>
vie économique <i>123 Pousses et Envie 2E</i>	13	
	14	en action <i>les brèves intercommunales</i>
agenda <i>les dates à retenir sur nos communes</i>	16	

www.rivesdelalaurence.fr

Communauté de communes
Les Rives de la Laurence

30 bis, chemin de Nice

33450 Saint-Loubès

tél : 05.56.78.91.11

accueil@rivesdelalaurence.fr



SUIVEZ-NOUS
sur facebook et instagram
@rivesdelalaurence





« nous sommes très attachés à la défense du territoire et de nos services publics »



En ce début de mois de septembre, je souhaite tout d'abord une belle rentrée à tous les enfants et adolescents de nos six communes. Comme chaque année, nul doute que vos élus municipaux auront mis le cœur à l'ouvrage pour que chacun puisse effectuer sa rentrée dans les meilleures conditions.

L'été qui se termine doucement a été marqué par plusieurs temps forts, notamment la succession des élections européennes et législatives. Ces dernières ont montré le désarroi, voire la colère, que peut éprouver un certain nombre de nos concitoyens. Sans revenir en détail sur cette séquence électorale, je tiens à rappeler combien mes collègues élus communautaires et moi-même, sommes attachés à la défense de notre territoire et de nos services publics.

En tant que président de la Communauté de communes, en tant que maire, je suis conscient des défis auxquels nous sommes confrontés et je tiens à vous assurer que nous resterons pleinement engagés à défendre les intérêts des Rives de la Laurence et de ses habitants. Tous ensemble, nous allons travailler, sans relâche, pour préserver et améliorer votre qualité de vie et construire ENSEMBLE, un avenir commun.

Anticiper et préparer le futur s'impose donc à nous. Notre environnement est en mutation et nous devons nous y adapter. Les questions d'économies d'énergie sont au centre des préoccupations pour beaucoup d'entre vous.

Dans ce magazine, vous trouverez quelques exemples concrets des politiques que nous menons. Il y a par exemple des informations précieuses sur la plateforme de rénovation énergétique. Celle-ci a déjà accompagné plus d'une centaine de foyers du territoire. Avec la thermographie aérienne, nous mettons en place un outil supplémentaire pour vous soutenir dans vos démarches.

Enfin, parce qu'un territoire comme celui des Rives de la Laurence doit se préoccuper de toutes et de tous, nous consacrons plusieurs pages de ce magazine à celles et ceux qui, par leur engagement bénévole, accompagnent et aident les personnes les plus fragiles. Monde sportif, secteur caritatif, enfance et petite enfance, les domaines d'actions de la solidarité sont nombreux.

Au nom de tout le conseil communautaire, j'adresse un grand merci à ceux qui donnent de leur temps.

Enfin, je n'oublie pas de souligner le travail des aides à domicile et des agents du Centre Intercommunal d'Action Sociale en direction des plus fragiles.

Bonne rentrée à tous,

Bonne lecture,
Bien à vous,

Frédéric Dupic,
*Président de la Communauté
de communes Les Rives de la Laurence
Maire de Montussan*



Forum de l'emploi, le jeudi 28 mars, la commune de Saint-Loubès a organisé le 8^{ème} Carrefour de l'Emploi avec France Travail à La Coupole. Soixante recruteurs de tous les secteurs d'activité, avec les partenaires (l'association des Hauts de Garonne, le club des entreprises, la Mission locale et Haut de Garonne Développement), proposaient 300 offres d'emploi cette année. Le CIAS de la Communauté de communes Les Rives de la Laurence était représenté afin de recruter de nouvelles aides à domicile.



Festival du jeu, organisé par la mairie de Saint-Loubès, avec le soutien de la Communauté de communes Les Rives de la Laurence. Du 13 au 18 avril, les petits comme les grands se sont retrouvés à La Coupole pour s'amuser et découvrir de nombreux jeux et animations.



Infrastructures, le 15 juin dernier, le président Frédéric Dupic était aux côtés de Pierre Cotsas et des élus de Saint-Sulpice-et-Cameyrac pour l'inauguration de la toute nouvelle Halle au cœur du bourg. Réalisée avec l'appui de la Communauté de communes Les Rives de la Laurence grâce à un fonds de concours, elle accueillera de nombreuses animations associatives et municipales.

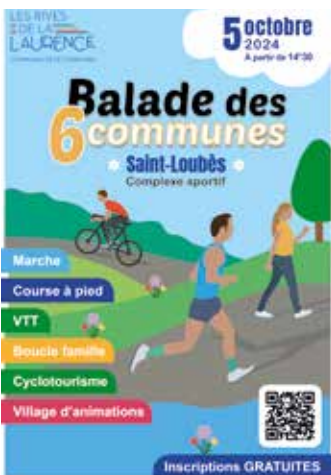


Festi'Lalie, début du festival Festi'Lalie le 5 juillet dernier. Soutenu par la Communauté de communes Les Rives de la Laurence, ce festival qui se déroule chaque vendredi de l'été, fait la part belle aux musiques du monde et aux groupes locaux. Une programmation pointue et ouverte à tous.



LA BALADE DES 6 COMMUNES : sport, santé et inclusion

Cette manifestation intercommunale n'a eu de cesse de se développer depuis sa création. S'adaptant à la réalité du quotidien et aux attentes des habitants du territoire, elle se renouvelle encore cette année, afin de profiter au plus grand nombre.



La Balade des 6 communes se veut aujourd'hui plus familiale et inclusive. **Elle se tiendra le 5 octobre prochain**, avec de nouveaux parcours et un village animé par les associations du territoire.

DES PARCOURS ADAPTÉS

Dès 14h30, les premiers départs seront donnés depuis le complexe

sportif de Saint-Loubès, qui accueille cette année l'événement. Pour la première fois, les départs et les arrivées se feront au même endroit. *« Ce sera beaucoup plus pratique et écologique puisque nous supprimons les transports entre les communes »*, se félicite François Volf, adjoint à Saint-Loubès et membre de la commission sport de la CdC.

La boucle famille se fera sur une distance de 3 kms et **sera accessible aux Personnes à Mobilité Réduite (normes PMR)**. *« Nous sommes très heureux de pouvoir ouvrir cette manifestation à encore plus de monde »*, se félicite Sylvie Fonteneau, conseillère communautaire déléguée au sport. Cette volonté est partagée sur l'ensemble du territoire.

François Volf précise que le complexe sportif est désormais aux normes PMR. Les autres parcours seront toujours proposés, avec en plus cette année, **un circuit de cyclotourisme** de 36 kms, qui traverse les 6 communes de la CdC et **une course de 20 kms** en complément de celle de 10 kms. À noter que ces activités ont été établies avec les associations du territoire, qui ont une véritable expertise en la matière. Enfin, une petite surprise vous attendra en cours de route, avec une halte au Château Conge-Manet à Saint-Loubès.

UN VILLAGE ANIMATIONS, SANTÉ ET INCLUSION

Le complexe sportif de Saint-Loubès, sécurisé et accessible avec ses 3 parkings à proximité, sera animé tout l'après-midi par de nombreux ateliers et initiations proposés par les associations locales.

Avec l'accent mis cette année sur le sport santé et l'inclusion, *« nos associations sont très actives et proposent un large choix en matière de sport santé ou de sport dédié aux personnes souffrant de handicap, nous sommes donc très heureux de pouvoir les mettre en avant lors de cet événement »*, explique François Volf.

Pour les élus, il y a la volonté commune de profiter de la notoriété des Jeux Olympiques et **de lutter contre la sédentarité qui est aujourd'hui un problème de santé publique.**



face au changement climatique : **vous aider à rénover**

Afin de répondre au défi du dérèglement climatique et aux nécessaires économies d'énergie et d'eau, la Communauté de communes poursuit son action dans le cadre de son Plan Climat Air Énergie Territorial (PCAET). Objectif : faire des Rives de la Laurence un territoire adapté à son environnement en mutation.

Mon toit est-il une passoire thermique ?

Le territoire français compte environ 7 millions de logements mal isolés. Ces habitations consomment beaucoup d'énergie à la fois en hiver avec une forte déperdition de chaleur, mais aussi en été lorsqu'il s'agit de rafraîchir les habitations de quelques degrés. Certains de ces logements, en raison de leur inefficacité énergétique, sont qualifiés de "passoires thermiques".

Dans un contexte de transition énergétique (réduction de la consommation énergétique et développement des énergies renouvelables), l'État français a fixé par la loi, des objectifs importants en matière de rénovation énergétique des bâtiments.

L'Entre-deux-Mers comprend de nombreux bâtis vieillissants, qui sont qualifiés de passoire thermique.

Le Pôle Territorial Coeur d'Entre-deux-Mers porte et anime pour le compte de 5 intercommunalités, dont les Rives de la Laurence, un Contrat d'Objectifs Territorial (COT) avec l'ADEME.

L'objectif du COT est de permettre l'accélération de la transition écologique sur le Coeur Entre-deux-Mers via un soutien financier à des projets mutualisés.

La seconde action sera d'identifier les passoires thermiques : des photos thermiques aériennes seront faites au prochain hiver, et une carte en sera tirée, montrant les toits chauds, preuve que l'isolation est insuffisante.

Elle permettra :

- 1** De repérer les toits qui perdent de la chaleur et qui nécessitent une meilleure isolation ;
- 2** D'informer les citoyens et les entreprises des déperditions de chaleur de leurs toitures ;
- 3** De les orienter vers une rénovation, avec ou sans la plateforme de rénovation énergétique Soliha.

Les Rives de la Laurence avec le PETR offrent ainsi un arsenal d'outils pour permettre à chacun et chacune de réduire ses coûts et d'améliorer l'efficacité énergétique de son logement.



Le Schéma Directeur des Eaux Pluviales



Plusieurs événements climatiques majeurs ont eu lieu ces dernières années, entraînant une saturation du réseau d'eaux pluviales et engendrant des inondations importantes, les pires s'étant déroulées en 2013 et 2021.

Ces événements pluvieux soudains et torrentiels, appelés "épisodes cévenoles" sont nouveaux dans la région et sont amenés à se multiplier dans le temps. Pour mieux faire face à cette situation, la Communauté de Communes Les Rives de la Laurence a souhaité établir un Schéma Directeur des Eaux Pluviales. Ce document sera réalisé par l'intermédiaire d'un groupement de commandes entre la CDC, les communes de la CDC ainsi que la commune de Pompignac.

MIEUX CONNAÎTRE LE RÉSEAU D'EAUX PLUVIALES

Le but de la démarche est d'obtenir une **cartographie précise du réseau d'eaux pluviales** à l'échelle des différents bassins versants (Laurence, Canterane, Guâ). Réalisée par un bureau d'études, la cartographie détaillée des réseaux d'eaux pluviales, fossés et réseaux enterrés, permettra de mieux comprendre les

sens de circulation de l'eau et d'estimer les écoulements possibles dans ces réseaux.

FINALISATION COURANT 2024

S'appuyant sur un modèle mathématique fin, le bureau d'études simulera ensuite des pluies de diverses intensités pour en étudier l'impact sur le territoire. « Grâce à cette analyse, les secteurs à risque d'inondation seront précisés et des actions, pour les éviter ou les limiter, pourront être identifiées et programmées afin de protéger les personnes et les biens », explique Emmanuelle Favre, vice-Présidente de la CdC en charge du plan climat et de la GEMAPI*.

C'est d'ailleurs tout l'intérêt d'un tel document, qui permet d'évaluer pour chaque commune, les niveaux de protection possibles selon l'intensité des événements climatiques.

Ce diagnostic très fourni, commencé en septembre 2022, est en cours de finalisation cette année. Ce travail de collaboration mené avec les communes du territoire engendre de nombreux échanges qui permettent d'améliorer dès maintenant la compréhension du risque et son intégration dans les décisions communales.

*GEMAPI : Gestion des Milieux Aquatiques et Prévention du risque Inondation.

Toujours là pour vous : la plateforme de rénovation énergétique



La Communauté de communes poursuit son travail avec SOLIHA, dans le cadre de la **plateforme de rénovation énergétique**, qui a accompagné 119 familles en 2023. Vous pouvez ainsi trouver :

- des conseils pour mieux maîtriser votre consommation d'énergie ;
- un accompagnement et un conseil technique quant aux travaux d'efficacité énergétique à réaliser dans votre logement ou dans vos locaux commerciaux ;
- des informations sur les aides financières.

Contacts : <https://soliha-renov.fr> ou info.gironde@soliha.fr

Tel : 05.56.33.88.88



les associations locales s'engagent un territoire solidaire !

Les Rives de la Laurence fourmillent d'associations engagées auprès des plus démunis, des personnes en difficulté ou en situation de handicap. Qu'elles soient caritatives, sociales, sportives, les structures bénévoles font de notre intercommunalité un territoire où solidarité et entraide ne sont pas de vains mots !



Nous avons un territoire particulièrement dynamique en faveur de l'inclusion, du sport adapté et de la solidarité. Tout le mérite en revient à ces bénévoles qui s'investissent toute l'année.

*Nanou Laurentjoye, conseillère communautaire
déléguée à l'action sociale.*

Le Handfauteuil au top niveau national



Fondé en 1970, le **Saint-Loubès Handball (SLHB)** compte 300 licenciés, 10 équipes féminines (dont les seniors qui évoluent en Nationale 2), 5 équipes masculines, **1 équipe Handfauteuil** et 1 équipe Hand Loisir.

Depuis 4 ans, le club a accentué ses efforts sur la formation des jeunes et sur la section Handfauteuil qui a brillamment réussi son parcours cette année, puisqu'elle est allée en **finale de la Coupe de France de Hand à 4** et en 1/4 de finale du Championnat de France de Hand à 6 !

L'INCLUSION DANS LE SPORT ET À HAUT NIVEAU

Développée depuis 2013, la section Handfauteuil est composée **d'hommes et de femmes de tous âges, handicapés et valides**, jouant sur des fauteuils roulants "sport" permettant de gommer les différences. Une commission "Handensemble" a été mise en place, dans le but de favoriser le développement et de promouvoir le handball en faveur des personnes à mobilité réduite. Grâce à

l'énergie et à la motivation de cette équipe, un élan de générosité s'est créé autour du Handfauteuil permettant l'achat d'un parc de 12 fauteuils.

Aujourd'hui, les membres de la section et les éducateurs sportifs diplômés du club **proposent des séances d'initiation et de sensibilisation au Handfauteuil** dans les centres de loisirs, les écoles, les points jeunes ou encore les entreprises. Le SLHB propose aussi des séances de HandFit pour pratiquer une activité physique, en groupe, en recherchant le bien-être, le partage et la convivialité. Au programme : échauffements musculaires / articulaires, jeux de proprioception / équilibre, cardio training, jeux collectifs, exercices de souplesse et étirements.

Le club sera présent sur le Village Santé de la Balade des 6 communes le 5 octobre. Rien de tel pour aller à la rencontre de ces bénévoles et découvrir de nouvelles pratiques !

Contacts section Handfauteuil : 06.49.28.06.88
<https://saint-loubes-handball.teamapproved.fr/>

association "Mya L'Abeille" : au plus près des familles

« Ce que l'on considère comme la pire catastrophe, devient le point de départ magique d'autre chose... »

L'association a été fondée en 2018, sur la commune de Beychac-et-Cailleau et compte aujourd'hui plus de 150 adhérents, avec 60 enfants pris en charge.

Son objectif : mettre en œuvre des solutions pour accompagner et soutenir les familles touchées par le handicap. 30 professionnels issus du monde médical et une dizaine de parents bénévoles actifs se mobilisent tout au long de l'année.



prend en charge des enfants et des jeunes adolescents.

Mya L'Abeille c'est aussi la possibilité d'une **garde d'enfant, une fois par mois les samedis de 9h00 à 17h00.**

SENSIBILISER ET FAIRE AVANCER LA SCIENCE

L'association met en place de nombreuses **actions de sensibilisation dans les structures collectives** : crèches, écoles, centres de loisirs, etc... qui permettront de faire avancer

l'inclusion et la prise en charge des enfants dès le plus jeune âge. Enfin, des événements sont organisés pour **collecter des dons en faveur de la recherche scientifique autour des différentes pathologies.** Vous pourrez d'ailleurs **retrouver l'association sur le Village Santé de la Balade des 6 communes, le 5 octobre à Saint-Loubès**, où elle tiendra un stand et proposera une activité de yoga aérien.

Contacts : myalabeille16@gmail.com

Tél : 06.81.06.93.63

Plus d'infos sur Facebook : @Mya L'Abeille

DES ACTIVITÉS ADAPTÉES

Les activités proposées s'articulent autour de 3 grands thèmes que sont : **les activités thérapeutiques** avec des professionnels de la psychomotricité et de la kinésithérapie, **le soutien aux aidants et à la parentalité** et enfin, **les activités sportives et artistiques en inclusion.** L'association collabore avec de nombreuses structures et propose des pratiques adaptées comme de l'équithérapie ou de la nage adaptée, ainsi qu'**une école multi-sports inclusive** qui, 20h par semaine,

"Danser sous la pluie" et rompre l'isolement

L'association basée à Montussan est engagée auprès de **85 familles adhérentes touchées par le handicap.**

Elle offre **des espaces d'échange et de partage** pour profiter de moments ordinaires.

Confrontée à l'isolement et au manque de solutions lors de l'annonce du diagnostic de sa fille, Vanessa a créé cette association en janvier 2023.



JOURNÉES ET SEMAINES INCLUSIVES

Dès le mois de septembre, des journées autour de grands thèmes, notamment dédiés aux aidants, seront proposées et permettront de découvrir de nouvelles thérapies adaptées.

Cela passe aussi par **des semaines inclusives** où les familles, venues parfois de la France entière, sont entourées de bénévoles pour échanger.

Enfin, l'association a développé des box spécialement conçues pour réunir les familles. Ces coffrets renferment des activités à réaliser en famille, adaptées au handicap, pour créer du lien et placer l'enfant au centre de l'expérience.

UNE RECONNAISSANCE DE TAILLE

L'association a tout récemment été récompensée pour son engagement. Elle est lauréate d'un prix décerné par le

célèbre collectif "Je t'aide" dans la catégorie "Répit". Un gage de reconnaissance très sérieux, qui confirme la nécessité de voir ce genre d'initiatives se développer sur notre territoire.

Contacts :

dansersouslapluie33@outlook.fr / 06.03.31.78.92

Réseaux sociaux Instagram et Facebook :

@dansersouslapluie33



Le Secours Populaire à Saint-Sulpice et Cameyrac

Basé dans le bourg de la commune, le Secours Populaire met en place, **tous les jeudis, de 14h30 à 17h00 une distribution alimentaire** pour les personnes bénéficiaires (en moyenne, 70 chaque année).

Boîtes de conserve, pâtes, riz, fruits, légumes et quelques produits congelés sont acheminés par le Secours Populaire de Bordeaux. Les bénéficiaires ont accès à des aides européennes, ou encore, à la générosité des particuliers lors des collectes organisées en octobre. Des vêtements neufs sont aussi donnés par les enseignes de la grande distribution.

« C'est une solidarité qu'il faut à tout prix préserver », assure Dominique Rozier, le responsable de l'antenne qui fonctionne grâce à 4 bénévoles engagés.

Contacts : 06.87.59.58.00 / 2 rue des Anciens combattants, Saint-Sulpice-et-Cameyrac.



Le Secours Catholique

Le Secours Catholique de La Presqu'île regroupe les communes des Rives de la Laurence, ainsi que Bassens, Carbon-Blanc, Ambès et Ambarès.

Les 7 bénévoles se déplacent régulièrement sur l'ensemble de ces communes pour rencontrer les personnes aidées et travaillent main dans la main avec les autres organisations du territoire. En effet, **le soutien du Secours Catholique est essentiellement financier** et il provient de dons privés récoltés à travers toute la France. Depuis peu, la mairie de Saint-Loubès a mis un local à la disposition de l'association, au sein du Pass'âge (rue du stade, à Saint-Loubès) où des **permanences de proximité ont lieu les premiers lundis de chaque mois, de 15h00 à 17h00.**

Contacts : 07.87.70.89.53



Les Restos du Coeur Sainte-Eulalie et Saint-Loubès

Partout en France, **les Restos du Cœur luttent contre la pauvreté et l'exclusion sous toutes leurs formes.** À Sainte-Eulalie et Saint-Loubès, les bénévoles apportent une aide alimentaire, organisent la distribution de colis et l'aide à la personne, en fonction des besoins et des demandes formulées par les personnes bénéficiaires et les accompagnateurs sociaux qui sont à leurs côtés.

Contacts Sainte-Eulalie : 06.82.23.54. 20 ad33.ste-eulalie@restosducoeur.org

97 avenue de l'Aquitaine, Sainte-Eulalie.

Permanences, les jeudis - 8h00 - 12h00 / 14h00 - 17h00.

Contacts Saint-Loubès : 05.56.68.60.42

ad33.st-loubes@restosducoeur.org

41 Rue du Stade 33450 - Saint-Loubès.

Permanences, les jeudis - 9h00 - 11h30 / 14h00 - 16h00.



La Croix Rouge à Saint-Loubès



L'unité locale du Cœur Entre-deux-Mers est basée à Saint-Loubès. Elle couvre 55 communes, dont celles des Rives de la Laurence, qui la soutient financièrement. Son action s'articule à travers un

pôle social, avec la distribution de denrées alimentaires qui, en 2023, représentaient 114 tonnes de produits distribués. Tous les mardis, les bénéficiaires viennent récupérer leurs colis. **Des aides financières et matérielles** peuvent aussi être octroyées et **une boutique solidaire est ouverte à tous les publics.**

Le **pôle Secourisme** permet de proposer au grand public des formations aux gestes de premiers secours et reconnues par l'État.

« La majorité de notre financement est issue de la vente de vêtements et de ces formations, ou encore, des prestations de secourisme proposées aux communes lors de leurs événements », précise Jean-Luc Garcia le président.

92 bénévoles se mobilisent toute l'année, mais ce n'est pas suffisant. **Alors n'hésitez pas à les contacter** si vous souhaitez, vous aussi, apporter votre aide aux plus démunis.

Contacts : M. Jean-Luc Garcia / 06.85.64.91.33
18 chemin de Barateau à Saint-Loubès.

Deux Mains pour Vous à Beychac-et-Cailleau

L'association Deux Mains Pour Vous est une structure d'aide aux plus démunis œuvrant dans le Bordelais et le Libournais. Aide physique, sociale et morale pour les personnes fragiles, distribution de colis, vente d'objets issus de dons.

Contacts : 06.48.58.27.06 / 06.46.22.52.72

deuxmainspourvous33@gmail.com



Kiwanis Sainte-Eulalie

Basés à Sainte-Eulalie, les Kiwanis de l'Entre-deux-Mers (réseau international) sont totalement dédiés aux enfants malades, handicapés ou en difficulté, afin de leur apporter un peu de soutien matériel, moral et du bonheur. **Contacts : 06.81.90.52.17**

cbaras@orange.fr



le CIAS : Centre Intercommunal d'Action Sociale

Le Centre Intercommunal d'Action Sociale (CIAS) des Rives de la Laurence est le fer de lance de la politique de solidarité et d'entraide de la Communauté de communes. Il favorise l'action sociale d'intérêt communautaire, sans se substituer aux CCAS des communes.

Sous la direction de Frédéric Dupic (président), de Nanou Laurentjoye (vice-présidente) et d'Emmanuelle Pautrot (DGS), le CIAS des Rives de la Laurence déploie une multitude d'actions en direction des 29 000 habitants du territoire. Il travaille en étroite collaboration avec les Centres Communaux d'Action Sociale des 6 communes. Le CIAS est composé de deux pôles distincts : le pôle médico-social et le pôle solidarité.

PÔLE MÉDICO-SOCIAL, LE MAINTIEN À DOMICILE COMME PRIORITÉ

Ses ressources : 13 aides à domicile (dont un homme), une auxiliaire de soin, une coordonnatrice référente, ainsi que 4 agents administratifs (Candy Guérin-Roux, responsable, Aurore Micoulas, Sandra Derlon, Lydie Faurie).

La mission principale du pôle médico-social est de favoriser le maintien à domicile des personnes de plus de 60 ans bénéficiant de l'APA* : aide au lever et au coucher, aide à la toilette, préparation des repas, accompagnement aux courses, aux sorties et aux loisirs, entretien du logement et du linge, etc.

*APA : Allocation Personnalisée d'Autonomie.



Candy Guérin-Roux et Elsa Camino, responsables du CIAS.

« Avec près de 80 bénéficiaires, l'aide à domicile est importante pour de nombreuses familles du territoire. C'est un service très complémentaire des CCAS et de notre pôle solidarité », explique Candy Guérin-Roux.

LE PÔLE SOLIDARITÉ, EN SOUTIEN AUX CCAS

Le pôle solidarité accompagne les CCAS des communes dans la gestion des difficultés que peuvent rencontrer les administrés : budget, logement, aide alimentaire, isolement...

« Nous intervenons quand ces problématiques impactent durablement et négativement la vie des habitants, en complément du travail des CCAS », commente Elsa Camino, la responsable.

Le pôle prend également en charge la gestion des 3 logements d'urgence. Un travail préalable est effectué par les CCAS qui transmettent les dossiers des personnes éligibles.

les chiffres...

77 bénéficiaires de l'aide à domicile

120 dossiers suivis par le pôle solidarité

300 à 400 rendez-vous chaque année



« Notre CIAS est porté par des agents dévoués au service des 29 000 habitants des Rives de la Laurence, notamment les personnes les plus fragiles, isolées ou en situation de handicap. L'action de la Communauté de communes est concrète auprès des plus démunis. »

Nanou Laurentjoye, vice-présidente du CIAS



économie sociale et solidaire des actions concrètes

L'économie sociale et solidaire vise une économie respectueuse de l'homme et de son environnement. Ce nouveau modèle économique se développe et des entreprises solidaires se sont créées sur votre territoire. Allons à la découverte de leurs actions...

123 Pousses à Sainte-Eulalie

La crèche de Sainte-Eulalie qui accueille 24 enfants est, depuis 2021, une délégation de service public gérée par 123 Pousses. Cette entreprise a développé un modèle économique basé sur l'humain et l'écologie, au service des familles.

ACCOMPAGNER TOUTES LES FAMILLES

123 Pousses a été créée en prenant en compte les problématiques des travailleurs indépendants, des familles monoparentales ou des parents en recherche d'emploi. La structure répond ainsi aux besoins de toutes les familles.

Mixité, ouverture au monde et à l'apprentissage, telles sont les valeurs humaines sur lesquelles est fondée 123 Pousses.

« La mairie de Sainte-Eulalie nous a choisi pour notre projet pédagogique basé sur le respect de l'autre, de l'enfant, de son rythme et de l'environnement », explique Clémentine De Graaf, co-fondatrice de l'entreprise.



UN MODÈLE HUMAIN EN CIRCUIT COURT

L'humain est donc au cœur d'123 Pousses : les familles, mais aussi les salariés et les nombreux partenaires avec lesquels la structure collabore. Les salariés sont, en effet, recrutés localement dans une logique d'insertion et sont complètement impliqués dans le projet. L'entreprise développe un modèle de gouvernance participative où chacun est intégré aux décisions stratégiques et à la vie de la structure.

Un autre aspect essentiel de la structure est son engagement écologique et local. « Partout où nous nous implantons, nous proposons un service aux familles, mais nous faisons aussi travailler les artisans,

les commerçants ou les producteurs locaux. Les repas sont préparés sur place avec des produits frais et bio, il en est de même pour les produits d'entretien et d'hygiène », poursuit Clémentine.

À Sainte-Eulalie, les enfants ont la chance de bénéficier d'un magnifique jardin dans lequel ils passent une grande partie de leur temps. Une crèche à ciel et à bras ouverts.

Envie 2E à Saint-Loubès : emploi et environnement



Le réseau Envie a développé de nombreuses activités qui permettent d'accompagner et de former plus de 2 000 collaborateurs chaque année. Leur action a pour but de valoriser la durée de vie des équipements et de limiter la production de déchets. Envie œuvre à une société plus inclusive, plus solidaire et plus soucieuse de son environnement.

Cette mission, Envie l'accomplit à travers l'insertion par l'activité économique, avec l'objectif de faire travailler des personnes éloignées de l'emploi, en redonnant un sens à leur travail. La structure propose une autre façon de créer de la valeur, en partant du potentiel de chaque personne, en développant les compétences et en s'ancrant sur le territoire.



collège de Montussan

la 1^{ère} pierre est posée

Le mardi 30 avril dernier, une partie des élus du territoire était réunie à Montussan pour la pose de la 1^{ère} pierre du futur collège.

Aux côtés de Frédéric Dupic, président de la CdC et maire de Montussan, étaient présents Jean-Luc Gleyze, président du Département de la Gironde, Isabelle Dexpert, vice-présidente du Conseil départemental, Martine Couturier et Philippe Quertinmont, conseillers départementaux et Marie-Christine Hébrard, Directrice académique des services de l'Éducation nationale.

Hubert Laporte, Olivier Lafeuillade, Pierre Cotsas et Sylvie Brisson, vice-présidents et conseillère déléguée de la Communauté de communes étaient également présents. Cette première pierre lance définitivement ce projet porté par le Département et chiffré à 31 millions d'euros.

Les travaux ont réellement commencé en janvier dernier. Actuellement, le chantier est sur la fin de la phase de terrassement. Aux abords du collège, la route d'Angeline a été réhabilitée et agrandie par la Communauté de communes Les Rives de la Laurence, afin de permettre le passage des bus desservant le collège.

Une piste cyclable devrait y faire son apparition prochainement. **La livraison du collège est prévue à la rentrée 2025.**



salon du livre jeunesse

Lis Tes Ratures



La sélection 2025 de Lis Tes Ratures réalisée par les médiathécaires du territoire, a été présentée, au mois de juin dernier, aux écoles, aux collèges et aux structures. Elle est répartie sur 5 tranches d'âge, auxquelles 6 oeuvres sont à chaque fois proposées. Nouveauté cette année, des ateliers ouverts à tous les publics auront lieu dans les médiathèques des 6 communes à partir du mois de septembre.

Le programme est disponible sur le site : www.ombel.fr

Vous pouvez déjà accéder aux œuvres sélectionnées dans vos médiathèques, afin de découvrir les histoires qui enchanteront cette nouvelle édition. Le salon "Lis Tes Ratures" se tiendra **les 17 et 18 mai 2025 à la Coupole et à la médiathèque de Saint-Loubès**. En attendant, les élèves et leurs enseignants débutent le travail autour des œuvres, en lien avec les auteurs et les illustrateurs, dès cette rentrée 2024.

activités hivernales

loisirs de glisse

Pour que l'arrivée de l'hiver soit synonyme de fête pour tous, la Communauté de communes finance chaque année des structures ludiques et sportives, qui sont installées dans les communes du territoire. Elles sont ensuite gérées par les municipalités qui financent notamment le personnel en charge de la gestion et de l'encadrement du public. En décembre, deux activités seront proposées :

- une à Yvrac du 7 au 20 décembre inclus, avec deux nocturnes les 13 et 20 décembre.
- une autre à Beychac-et-Cailleau, à la salle omnisports de la Trappe, du 21 décembre au 4 janvier inclus.

Ces animations seront **ouvertes gratuitement au public**, avec vos gants (obligatoires) et vos bonnets, pour affronter le froid comme il se doit !



lutte contre les inondations

aide à l'achat de batardeaux

Le changement climatique entraîne de nombreuses perturbations et notamment des phénomènes d'inondation dûs à des événements pluvieux intenses.

Pour vous aider à faire face à ces intempéries qui peuvent vite engendrer des dégâts importants, **la Communauté de communes Les Rives de la Laurence a mis en place une aide à l'achat de batardeaux sur l'année 2024.**

Il s'agit d'une installation étanche devant une ouverture qui permet de limiter, voire de supprimer les entrées d'eau dans un bâtiment.

Cette protection se met en place en cas de fortes pluies (durée et intensité) et se démonte rapidement lorsque le risque s'éloigne.

L'aide à l'acquisition ou à la fabrication de batardeaux est plafonnée à **400 € maximum par foyer, dans la limite de 50 % des dépenses liées à l'achat de l'équipement ou des matériaux pour le fabriquer.** Tous les habitants des 6 communes du territoire



peuvent y prétendre après avoir fourni les éléments suivants :

- un justificatif de domicile de moins de 3 mois ;
- une preuve d'achat et d'installation de batardeaux* ;
- une preuve d'inondation (photos, vidéos, déclaration auprès de votre assurance ou déclaration en mairie) ;
- un Relevé d'Identité Bancaire (RIB).

Le délai entre le dépôt du dossier complet et le versement de l'aide est estimé à 4 mois.

Pour obtenir cette aide, il vous faut transmettre l'ensemble des pièces justificatives à l'adresse accueil@rivesdelalaurence.fr ou par courrier adressé au Président de la Communauté de communes au 30 bis Chemin de Nice, 33452 Saint-Loubès.

Seuls les dossiers complets seront instruits. Plus d'informations : www.rivesdelalaurence.fr/aide-a-lachat-de-batardeau/

***Facture relative à l'achat de batardeaux. La pose de batardeaux est éligible. Les matériaux achetés dans le cadre d'une confection "maison" sont éligibles. Preuve installation : photos uniquement.*

mobilités

l'enquête continue

Après le grand public, voici le tour **des employeurs et des salariés du territoire d'être sollicités pour répondre à un questionnaire sur les mobilités**, en collaboration avec le Club 2RE, le club des entreprises des Rives de la Laurence. « *Il nous faut affiner les résultats de la première enquête en définissant les besoins liés au "premier / dernier kilomètre", c'est-à-dire pour relier le train aux lieux de travail et le domicile au train* », explique Pierre Seval, conseiller communautaire délégué aux mobilités.

L'idée d'un transport à la demande fait son chemin, en collaboration avec la Région Nouvelle-Aquitaine et les entreprises. Ce trajet à la demande pourrait servir à transporter les salariés dans les centres-bourgs pour relier la gare et aller travailler hors du territoire.

« *La collecte de données suivant cette 2^{ème} enquête sera importante. La Région va proposer, en fonction de notre travail, une étude sur la mise à disposition de vélos - en location - qui permettrait de faire ce 1^{er} ou ce dernier km. Nous comptons sur la collaboration du plus grand nombre* », complète l'élu.



